



Tél. : 39 58 66





Assemblée générale ordinaire 2025



Tél. : 39 58 66



Assemblée Générale 2025

ORDRE DU JOUR

- Allocution du président
- Présentation et intervention de nos partenaires-sponsors
- Rapport du secrétariat
- Rapport relations avec la CNS et autres autorités
- Rapport formation continue
- Rapport relations internationales
- Rapport responsable informatique / réseaux sociaux
- Rapport groupements d'intérêts spécifiques (GIS)
- Rapport du trésorier sur l'exercice écoulé (Fixation des cotisations – Budget 2025)
- Rapport réviseurs de caisse et décharge au trésorier
- Désignation deux réviseurs de caisse pour le prochain exercice
- Divers et interventions des membres
- Décharge au comité

1^{ère} Partie



ORDRE DU JOUR

1. Présentation des candidats aux élections
2. Constitution d'un bureau de vote
3. Elections
4. Présentation CSCPS (*conseil sup. certaines professions de santé*)

Mme Silvana ANTUNES XAVIER (Présidente)

5. Présentation résultats élections

2ème Partie





Tél. : 39 58 66



Allocution du Président

(Patrick Obertin)

Chers collègues, chers sponsors et partenaires,

Je vous souhaite la bienvenue à l'Assemblée Générale Ordinaire (AGO) 2025 de l'**Association Luxembourgeoise des Kinésithérapeutes (ALK)**.

L'**ALK**, telle qu'elle existe **depuis 1990** résulte de la fusion des l'Association Luxembourgeoise des Kinésithérapeutes diplômés (**ALKD**) et de l'Association Luxembourgeoise des Universitaires en Kinésithérapie (**ALUK**).

L'ALK fête donc son **35ième anniversaire** en présence des collègues de la **SLKS** avec leur Président **Jérôme PAULS**.

A cette occasion, nous avons organisé cette matinée avec la présence de la Présidente du Conseil Supérieur de Certaines Professions de Santé (**CSCPS**), **Madame Silvana ANTUNES XAVIER**, accompagnée par une de ses secrétaires, **Madame Anouk CHRISTMANN**.

Silvana et Anouk nous feront le plaisir de présenter cet organe essentiel dans le fonctionnement de notre système de santé en fin de matinée.

Cette année, j'ai aussi l'honneur d'accueillir deux nouveaux partenaires de l'ALK.

Je tiens à remercier personnellement Monsieur **Charles SUNNEN** de la « **Banque de Luxembourg** » et Monsieur **Tom TURPING** de la société « **e-connect** » pour la bonne relation qu'on a pu établir ces derniers mois.

A côté de ces deux nouvelles arrivées, je ne veux pas oublier nos partenaires et sponsors de longue date, à savoir :

**Baloise,
BGL BNP Paribas,
Centermed,
GI-Solutions,
Doctena,
Medination,
Servipay
et Me David Casanova**

Au nom de tous les kinésithérapeutes, membres de l'ALK, je vous exprime ma gratitude pour le soutien que vous apportez non seulement à l'ALK mais aussi au développement de la kinésithérapie au Grand-Duché durant ces dernières années.

J'espère pouvoir compter sur votre soutien dans le futur.

Après 3 ans, et comme indiqué dans notre invitation, le mandat de ce Conseil d'administration vient à terme.

Comme prévu dans nos statuts, les **élections pour des nouveaux administrateurs** auront lieu ce matin.

Avec cette chouette équipe, ces 3 dernières années ont été un vrai plaisir pour moi et je vous exprime aujourd'hui, chers **Christine, Martine, Carmen, Ferial, Mady, Anne-Sophie, Sébastien, Georges et Anthony** mon énorme respect.

Vous méritez la plus grande reconnaissance pour les efforts qu'un chacun de vous a fourni afin de faire avancer la kinésithérapie au Grand-Duché.

MERCI à vous tous!

L'ordre du jour vous ayant été envoyé avec l'invitation,
je propose de ne pas perdre de temps et de passer au point 2.

Merci pour votre attention.

Patrick Obertin



Tél. : 39 58 66



Nos partenaires - sponsors

(Georges Freichel)

L'ALK souhaite la bienvenue à tous ses partenaires fidèles et les remercie pour leur collaboration au cours de cette dernière année :

BGL BNP Paribas, Baloise, Centermed, GISolutions, Doctena, MediNation, Maître David Casanova et Servipay.



L'ALK est aussi heureuse de pouvoir vous annoncer deux nouveaux partenariats depuis janvier 2025 :

BDL – Banque de Luxembourg



e-Connect – digital marketing agency



Nous nous réjouissons de compter ces deux nouveaux partenaires parmi nous et espérons bâtir des liens forts avec eux sur le long terme.

Le conseil d'administration de l'ALK est fier de pouvoir proposer à ses membres un large choix d'offres avantageuses auprès de ses partenaires.

Rendez-vous sur le site www.alk.lu pour découvrir toutes les offres que nos partenaires vous proposent.

The screenshot shows the website for the Association Luxembourgeoise des Kinésithérapeutes (ALK). The header includes the ALK logo, the text 'Association Luxembourgeoise des Kinésithérapeutes', and a link 'Êtes-vous Patient?' with Facebook and LinkedIn icons. The main navigation menu contains: 'Association' (highlighted with a red arrow pointing down), 'Actualités & Législation', 'Formations', 'Annonces', 'International', and 'FAQ Membres'. A secondary menu on the right includes 'Mon compte'. Below the navigation, a list of menu items is displayed in two columns. A red arrow points from the 'Association' menu item to the 'Partenaires Sponsors' menu item. The 'Partenaires Sponsors' item is highlighted with a light blue background and contains the text 'Les partenaires et sponsors qui soutiennent l'ALK'. Other menu items include 'GIS - Groupes d'intérêts spécifiques', 'Conseil d'administration', 'Associations partenaires', 'Coordonnées', 'Statuts ALK', and 'Contactez-nous'.

- GIS - Groupes d'intérêts spécifiques
Pathologies et traitements par groupes d'intérêts spécifiques
- Conseil d'administration
Rencontrez les professionnels membres du Conseil d'Administration de l'ALK
- Associations partenaires
Associations Partenaires de l'ALK - Unis pour la Kinésithérapie
- Coordonnées
Les coordonnées postales et bancaires de l'ALK
- Statuts ALK
Statuts de l'ALK - Cadre et Règlements de l'Association
- Partenaires Sponsors
Les partenaires et sponsors qui soutiennent l'ALK
- Contactez-nous
Vous avez des questions ou besoin d'assistance ?



Tél. : 39 58 66





BGL
BNP PARIBAS









Tél. : 39 58 66













Tél. : 39 58 66



Rapport du secrétariat

(Christine Schmit et Martine Ourth)

Réunions:

- **Réunions du Conseil d'Administration:**

11 réunions

(15/01 – 19/02 – 11/03 – 15/04 – 13/05 – 10/06 – 08/07 – 16/09 – 14/10 – 11/11 – 16/12)

- **AGO 2024** jeudi 21 mars 2024 à la Coque Kirchberg (+-120 participants)
- **Soirée législation et accueil nouveaux membres** jeudi 3 octobre 2024 (35 participants)

Newsletters membres (2024):

Total: 67

- **Formation: 15**
- **ALK: 12**
- **CNS et autres autorités: 10**
- **GIS: 8**
- **Sponsors: 3**
- **World Physiotherapy: 2**
- **Divers: 17**

Gestion des membres:

- **Nombre de membres au 31/12/2024: n**
- **Nouveaux membres en 2024:**
- **Résiliations volontaires au 31/12/2024:**
- **Désactivations automatiques – cotisations non payées:**

Activités du secrétariat (1)

- **Envoi des newsletters et mise en ligne des News/Actualités**
- **Répondre aux courriels arrivant par les sites **ALK** et **Luxkiné****
-> 1000 mails répondus en 2024
- **Gestion des membres** (cotisations, nouvelles adhésions, adresses, login, etc.)
- **Gestion du courrier postal**

Activités du secrétariat (2)

- Rédaction de comptes rendus de CA et autres réunions, courriers, etc.
- Mise en ligne des rapports et autres documents concernant la kinésithérapie (Actualités et législation -> dossiers actuels)
- Représentation de l'ALK auprès de différentes autorités et événements (réunions CNS, ministères, COPAS, plan nationaux maladies rares/cardio-neuro-vasculaires, observatoire de la santé, Fti,etc.)

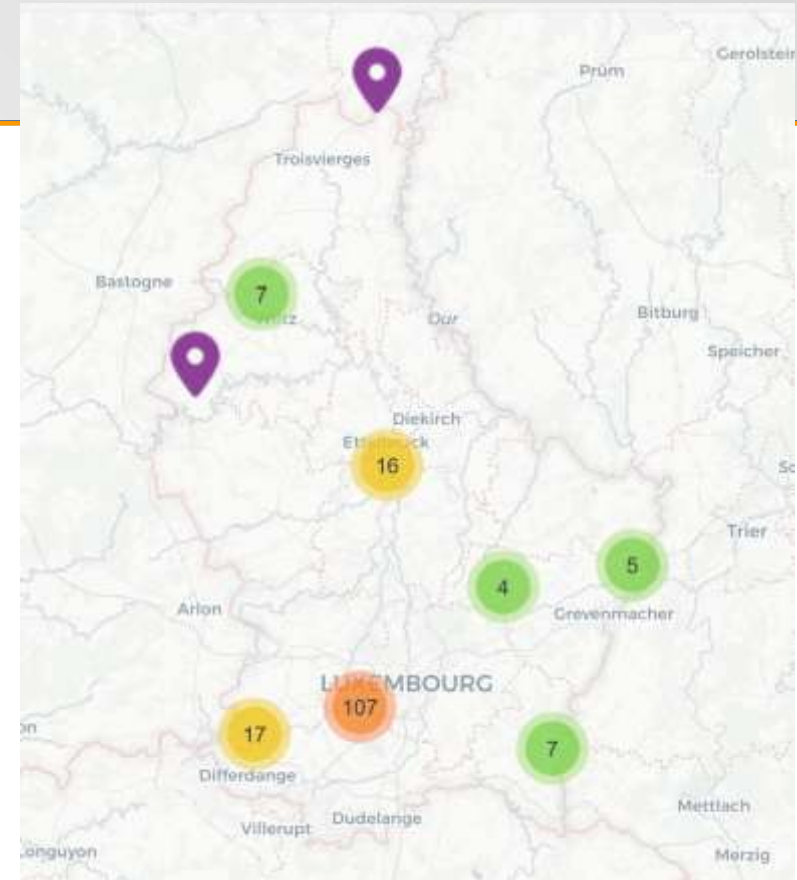
Activités du secrétariat (3)

Projet 2024: Nouveau site Luxkiné et ALK

LUXKINE

Répartition en 2 rubriques: **patients – médecins**

- ➔ Trouver les informations plus facilement et rapidement
- ➔ Amélioration du moteur de recherche avec géolocalisation
- ➔ Inclusion des GIS pour meilleure visibilité



ALK.lu

Pas de changement majeur pour les membres mais amélioration de la gestion des membres en arrière-plan.

ATTENTION: adresses mail @alk.lu ne sont plus fonctionnels!

Pour recevoir les courriers de l'ALK contactez le secrétariat. (alk-secretariat@outlook.com)

Pour vous connecter à votre espace membre:

Si pas encore connecté depuis lancement du nouveau site (1.12.24)

➔ cliquez sur mot de passe oublié pour générer un nouveau mot de passe.

➔ Pensez à vérifier dans les courriers indésirables.

Sur votre compte membre:

- Prolonger/modifier votre **adhésion**
- Télécharger votre **facture** (preuve d'adhésion, déclaration d'impôts)

Mon profil

- Actualisation de votre **adresse personnelle et professionnelle (LUXKINE)**
- Actualisation de votre **adresse mail** pour les courriers ALK

Mon assurance RCP

- Résumé **police**
- Déclaration sinistre & contact



Tél. : 39 58 66



Rapport relations avec la CNS et autres autorités

(Patrick Obertin)

ALK-CNS-CAPAT

En mars 2024, suite à l'initiative de l'ALK, une réunion entre les représentants de l'ALK, la CNS et le CAPAT (Cercle des Associations de Patients) a eu lieu. Il a été retenu que pour les **pathologies lourdes**, une limitation de prise en charge à 100% de 3 séances par semaine serait envisageable. Les séances supplémentaires devraient à ce moment rester possible avec une prise en charge à 70%. Cette modification statutaire assurerait la pérennité de la prise en charge des patients atteints de pathologies lourdes.

ALK-CNS : réunions techniques

Entre avril 2024 et mars 2025, **6 réunions techniques** ont eu lieu entre les représentants de l'ALK et ceux de la CNS. A côté d'une continuation des **analyses statistiques**, les discussions ont été menées sur différentes pistes à envisager afin de garantir la meilleure prise en charge en kinésithérapie. Dans ce contexte et comme annoncé depuis longtemps, en **juillet 2024** sont entrés en vigueur les **modifications de l'ordonnance standardisée** avec l'obligation de tenir compte de la fréquence hebdomadaire pour les pathologies lourdes et le post-op. A ce jour, il est trop tôt pour évaluer l'impact de ces mesures.

ALK-CNS : réunions techniques

Dans une prochaine phase, la prise en charge à 100% de la **rééducation post-partum**, la suppression du **bilan de synthèse**, l'ajout de la **rééducation vestibulaire** et une limitation fixe à 3 séances hebdomadaires pour une prise en charge à 100% en **patho lourde** (sauf pour L07) devraient être appliqués.

A ce jour, et vu le litige actuel entre ALK et CNS, il m'est impossible de donner un délai précis pour l'application de ces mesures.

ALK-CNS : négociations VLC

Comme prévu dans les statuts de CNS, les **négociations pour l'établissement de la nouvelle valeur de la lettre-clé (VLC)**, applicable à partir du 1. janvier **2025**, ont eu lieu pendant le 3^e trimestre 2024. Pendant 4 réunions l'ALK a plaidé pour une augmentation maximale de nos tarifs, c.à.d. **2,68%**. L'évolution du coût de la kinésithérapie étant supérieur à l'évolution des cotisations ainsi que le déficit actuel de la CNS ont amené le **CA de la CNS** à s'opposer formellement à une adaptation de notre VLC.

ALK-CNS : procédure de médiation

Le CA de l'ALK s'étant exprimé à l'unanimité de refuser la signature de l'accord tarifaire, la **procédure de médiation**, tel que prévu dans l'article 60 des statuts de l'IGSS, a été entamée. Une médiatrice, Madame Élisabeth Omes, partenaire du groupe Elvinger-Hoss-Prussen et spécialisée dans le contentieux, vient d'être nommée afin de trouver un terrain d'entente dans le litige entre l'ALK et la CNS.

ALK-AMMD : procédure de médiation

Vu que l'AMMD n'a non-plus eu satisfaction lors de leur négociation tarifaire, et afin de préparer au mieux l'argumentaire à déployer pendant les réunions de médiation, les représentants de l'ALK et de l'AMMD se sont rencontrés une première fois le 12 mars. Les échanges étaient constructifs et des prochaines entrevues vont être organisées.

ALK-MISA

A la demande de l'ALK, une **première entrevue** avec la Ministre de la Santé et de la Sécurité sociale, **Madame Martine Deprez**, a eu lieu le 28 mars 2024. Les échanges au sujet des problèmes auxquels les kinésithérapeutes sont confrontés actuellement ont eu lieu. En avril 2025 se tiendra une réunion préparatoire pour les adaptations à prévoir à la loi du 29 juin 2023 régissant nos qualifications et attributions. Une première réunion à ce sujet, en présence de tous les représentants de profession de santé avait déjà eu lieu le 18 juin 2024.



ALK-MISA

Dans le cadre des Jeux Olympiques de Paris 2024, Anthony et moi avons participé le 6 août à une table ronde sur « **la prescription d'activité physique** » et le « **sport-santé** » en présence des homologues français. Nos collègues de la **SLKS** étaient aussi présent. Il est important que tout le volet « sport-santé » soit inclus dans la loi du 29 juin 2023 et ainsi dans les attributions du kinésithérapeute.



CSCPS

En tant que membre effectif du Conseil supérieur de certaines professions de santé (CSCPS), j'ai assisté à 10 réunions du CSCPS en 2024 et 2 réunions en 2025.

Outre les réunions mensuelles du CSCPS, un groupe de travail dirigé par Monsieur Marc Meyers a été mis en place afin d'élaborer une proposition pour la **réforme du Conseil Supérieur** ; 7 réunions ont eu lieu, auxquelles j'ai pu participer afin de mener au mieux ce projet. A ce jour nous attendons avec impatience la mise en action de la réforme du CSCPS.

CSCPS

A deux reprises j'ai sollicité les membres du CSCPS à une discussion sur la problématique de la **concurrence déloyale** et le **démarchage des réseaux d'aide et de soins**. Le CSCPS a manifesté son indignation et a rédigé un courrier à l'attention de la Ministre de la Santé, avec en copie tous les réseaux d'aides et de soins. En tant qu'association représentant aussi bien les kinés libéraux que les kinés salariés, l'ALK s'efforcera à trouver une solution équitable pour tous les thérapeutes travaillant dans ce secteur.

ALK-COPAS

A cette fin, une réunion entre les représentants de **l'ALK** et ceux de la **COPAS** a eu lieu au siège de la COPAS le 5 octobre 2024.

A cette réunion a aussi été abordé le sujet de la mise en place du nouveau contrat collectif de la SAS. Vu que la carrière de Master en kinésithérapie n'est pas prévue dans le régime de l'assurance dépendance, aucune valorisation n'est envisageable à court terme.

CSCPS

Récemment a eu lieu une discussion lancée par les sages-femmes sur les cours de **préparation à la naissance** et le fait que certains kinés en proposent alors que selon les sages-femmes cette discipline leur serait réservée. Je ne partage pas cet avis et avec l'appui de nos spécialistes dans cette matière, une prise de position écrite leur a été adressée, ainsi qu'au CSCPS. Une réunion entre **ALK** et **ALSF** (Association Luxembourgeoises des Sages-Femmes) est à prévoir afin de trouver un terrain d'entente.

IGSS : Commission de surveillance

Agissant dans ma fonction de représentant pour les kinésithérapeutes, j'ai participé à **4** délibérations devant la **Commission de surveillance** en 2024 et **1** en 2025 et ceci afin d'analyser une éventuelle activité professionnelle litigieuse de confrères. A la demande de cette commission, toutes les affaires ont été renvoyées au **Conseil arbitral**.

ALK-LUnex

Fin mai 2024, j'ai été invité à participer à une réunion du « **Comité for advisor body lunex physiotherapy** », dans le cadre de la procédure de ré-accréditation du Master en physiothérapie. Entre autres, l'élaboration des critères de qualités des lieux de stages était un sujet qui éveillait beaucoup d'attention dans une vue de créer un **cadre légal pour les stages** organisés pour les étudiants.

Par après, j'ai aussi pu participer à une séance en présence de l'agence européenne analysant la recevabilité de la demande d'accréditation du MESR et de la LUnex.

Autres

A côté de toutes les activités décrites jusqu'à présent, quelques autres événements ont eu lieu au courant de la dernière année :

- En tant que représentant pour l'ALK, j'ai pu participer au « **Open House EHFCN** (European Healthcare Fraud and Corruption Network) » ; 2 jours de conférence où des représentants des pays européens se réunissent pour discuter des problèmes de fraude et corruption dans les systèmes de santé et de sécurité sociale respectifs.
- En octobre 2024, j'ai été invité à participer à une soirée organisée par la Caisse d'Épargne au sujet de la transmission de cabinet ; Discussion sur les mesures à prendre quand on arrête son activité libérale et la transmission de cabinet.
- Début septembre j'ai été invité par RTL pour un interview sur l'état actuel de la kinésithérapie et la promotion de la journée mondiale de la kinésithérapie.

Merci pour votre attention,

Patrick Obertin



Tél. : 39 58 66



Rapport formation continue

(Sébastien Wathelet)

Formations en 2024

Par l'ALK :

- Présentiel :
 - **IVRT** – Ausbildung zum Schwindel und Vestibular Therapeuten: 4 jours en janvier.
 - Formation de base en **RPG** – semi présentiel: 6 WE pratiques de 3 jours. Commencée en janvier.
 - Formation **Crochetage** Myo-Aponévrotique: 29, 30 et 31 mars.
 - **Sexologie** Clinique et Kinésithérapie Périnéale: 17, 18 et 19 mai. Annulée
 - Formation **Thérapie Manuelle Analytique** : 18 modules pour une durée de 2 ans. A partir du 20 septembre.
 - Les nouvelles approches thérapeutiques dans le **traitement du lipoedème et du lymphoedème**: 29 et 30 novembre 2024.

En collaboration avec d'autres organismes de formation :

- Luxthema (Luxembourg): **Mulligan, McKenzie, Pilate, Cicatrices**.
- Health Impact: Rééducation du **Genou Ligamentaire**: 16 et 17 mars 2024 à Luxembourg.
- Le Centre du Mouvement: différentes sessions.
- La **chirurgie de la main**: 3 journées septembre et octobre 2024.

Formations en 2025

Par l'ALK :

- Prise en charge en kinésithérapie de la **sphère abdominopelvienne et sexologique** : 23, 24 et 25 mai.
- **Thérapie manuelle maxillo-faciale**: concept neuro-myo-fasciaux et articulaires: 05, 06 et 07 septembre.
- **Nutrition** et prise en charge des **pathologies inflammatoire en kinésithérapie**: 12 et 13 septembre.
- Formation **Crochetage** Myo-Aponévrotique: octobre 2025
- Formation **Thérapie Manuelle Analytique**: 18 modules pour une durée de 2 ans. Novembre 2025
- IVRT – Ausbildung zum Schwindel und Vestibular Therapeuten: 4 jours en janvier 2026.

En collaboration avec d'autres organismes de formation :

- Luxthema (Luxembourg): Mulligan, McKenzie, Pilate, Cicatrices.
- Health Impact: Rééducation du Genou Ligamentaire: 16 et 17 mars 2024 à Luxembourg.
- Le Centre du Mouvement: différentes sessions.

La formation continue est un garant de la kinésithérapie de qualité au Luxembourg. L'ALK s'investit humainement et financièrement chaque année afin d'organiser des formations de qualité à prix avantageux pour ses membres. Une réduction minimum de 15% est appliquée.



Tél. : 39 58 66



Rapport relations internationales

(Carmen Glod)

- 600.000 Kinésithérapeutes
- 129 Etats membres
- Défense de nos intérêts
- Education
- Formations gratuites en ligne



WWW.ERWCPT.EU

European Region

- 38 MO's
- GIS
 1. Advocacy & EU Matters
 2. Education + Research
 3. Professional Practice
 4. Cancer
 5. Mental Health
 6. Musculoskeletal Disorders Satellite
- EU - Funded Projects



Les réunions depuis l'AGO 2024:

03.05.24	CTFW, Malta, Online
16.05.24	CTFW, Axxon Belgium, Online
23./24.05.24	ERWP, Riga, in person
30.10.24	EGM, World PT, online
11.11.24	5 Länder-Treffen, online
20.11.24	E-Vote, World PT, online
27./28.02.25	5-Länder-Treffen, Bern, in person



Coming soon...

- WP Tokyo: Mai 2025
- 5-Länder-Treffen: March 2026
- GM European Region: Mai 2026



Journée Kiné 2024



World PT Day 2024

EXERCISE AND LOW BACK PAIN

Exercise has been shown to be the most helpful treatment for low back pain. One type of exercise doesn't appear to be better than any other – remaining active and doing it regularly is the most important. Your physiotherapist will help you find an exercise that's right for you.

<p>Exercise is helpful for low back pain. Staying as active as possible and returning to all your activities gradually is very important in your recovery. Stay active and increase your activity as your confidence grows.</p>	<p>Rest is not helpful, but getting back to movement and usual activities is. Prolonged rest and avoiding activity can lead to an increase in your low back pain, greater disability, a slower recovery, and being away from work for longer.</p>	<p>Exercise can prevent low back pain returning. Exercise can significantly prevent the likelihood of your low back pain returning.</p>
<p>Moving with confidence and without fear is important for low back pain. Many people start moving slowly and very carefully. This makes your brain and eyes learn to do so on your muscles. Encouraging and moving in a relaxed manner is much better for your body.</p>	<p>Feeling sore after exercise does not always mean damage to your body. Muscles that haven't been used a lot get sore more quickly. Feeling stiff and sore after exercise usually means your body is not yet used to the activity, but is adapting to it.</p>	<p>Exercising regularly is essential. The amount of exercise you do is probably more important than the type of exercise. The greatest benefits are when an inactive person starts doing any exercise. Aim for at least 30 minutes per day is ideal.</p>
<p>Exercise has many other health benefits. Exercise is very important for the prevention and management of heart disease and stroke, certain types of cancer, anxiety and depression.</p>	<p>Exercise for core stability are not better than other forms of exercise. Core exercises don't offer any particular advantage for low types of active exercise (eg walking) for low back pain.</p>	<p>The best type of exercise is one you enjoy. Everyone is different – find an exercise that you like and choose to fit into your lifestyle. Walking, running, cycling, swimming, strength, and aerobic exercise can all help your low back pain.</p>

World Physiotherapy #WorldPTDay 8 September www.world.physio/worldptday



Save the date: 07 September 2025



Tél. : 39 58 66



Rapport responsable informatique et responsable réseaux sociaux

(Ferial Talbi / Anne-Sophie Coppa)

Rapport Responsable informatique (Ferial Talbi)

- Mise en ligne des annonces « offre d'emploi » de nos membres sur le site ALK et sur le site mediNation.lu ()
- Mise en ligne des annonces « offre d'emploi » des non-membres de l'ALK sur le site ALK (53 annonces en 2023)
- Mise en ligne de toutes autres annonces sur le site ALK
- Personne de contact SLKS et présence aux CA de la SLKS.

Rapport responsable réseaux sociaux (Anne-Sophie Coppa)

Cooptée par le CA de l'ALK en mars 2022 afin notamment d'aider à prendre en charge l'information des membres de l'association via ses comptes sur les réseaux sociaux :

- **Facebook** (compte "Association Luxembourgeoise des Kinésithérapeutes")
- **Instagram** (compte "asso_lux_kines").

Ces comptes étant publics donc accessibles à tout un chacun (hors ALK).

Les informations à caractère strictement professionnel sont réservées aux membres de l'association **exclusivement via les newsletters** et le site internet <https://www.alk.lu/> (compte membre ALK)

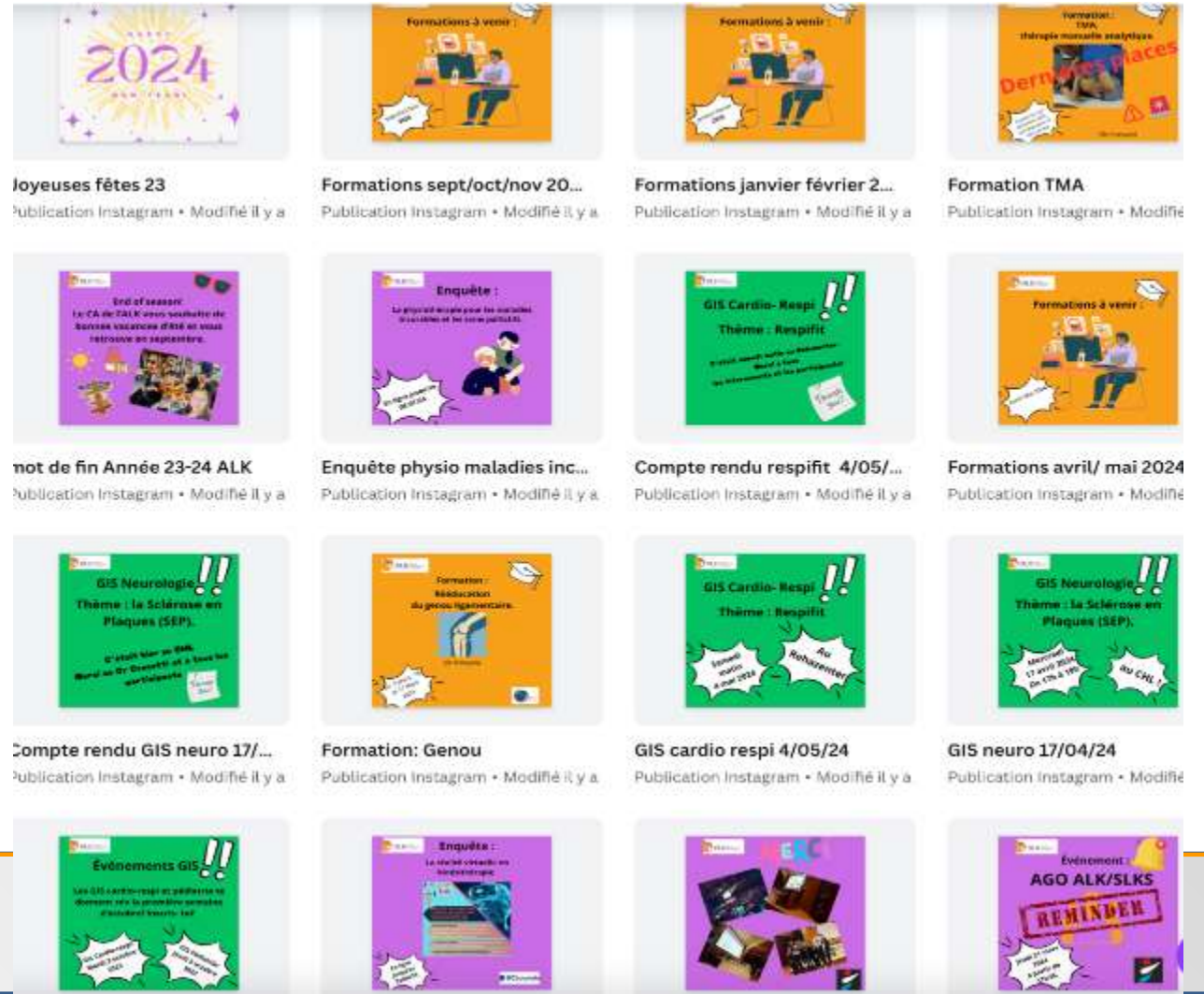
Afin de faciliter la lecture des informations, celles-ci sont sériées par thème identifié avec un code couleur:

ALK = violet

Formation: jaune

GIS = vert

WPT = bleu



Pour raisons personnelles, je ne peux être présente à cette AGO. Je tiens donc par ces quelques mots à exprimer à l'ensemble des membres du conseil d'administration de l'ALK toute ma gratitude pour l'opportunité que j'ai eue d'en faire partie. Ce fut un véritable honneur de contribuer à nos projets communs et une expérience très enrichissante de travailler avec des personnes aussi engagées et passionnées.

Un grand merci à chacun d'entre vous pour votre soutien, votre confiance. Je suis convaincue que vous continuerez à avancer avec autant d'enthousiasme et de détermination face aux différents défis auxquels notre profession est et sera confrontée. Même si, nous le savons tous, ce n'est pas aussi simple qu'on le souhaiterait. Avec toute ma reconnaissance et mes meilleurs vœux pour l'avenir de notre association.

Anne-Sophie Coppa



Tél. : 39 58 66



Rapport Groupes d'Intérêts spécifiques GIS

(Anthony Bender)

Activité 2024

- **GIS pédiatrie** : GT plagiocéphalie
- **GIS main** : GT fracture du poignet
- **GIS périnéologie** : Charte de kinésithérapie après un accouchement
- **GIS oncologie** : matinée “Cancer du sein - Kinésithérapie”

LAISSEZ-MOI BOUGER!

Pour soutenir mon développement moteur et prévenir une déformation crânienne positionnelle ("tête plate"), je ne veux pas être tout le temps allongé sur mon dos!



LORSQUE JE SUIS ÉVEILLÉ(E)

- J'aime être de temps en temps sur le ventre. Aidez-moi à y prendre goût et ce depuis la naissance.
- J'aime être porté(e) dans les bras ou dans une écharpe.
- J'aime jouer sur mon tapis d'éveil et varier les positions (dos, ventre, côté).



- J'aime pouvoir bouger librement et découvrir des jouets différents.

LORSQUE JE DORS

- Je dois être:
- dans mon lit
 - sur le dos
 - dans une gigoteuse
 - sans doudou ni couette ni coussin.

Prenez le temps de voir comment je grandis.
Si vous voyez que votre enfant ne tourne sa tête que d'un côté, parlez-en à votre médecin référent.



LES FRACTURES DU POIGNET

1) FRACTURE DU RADIUS SANS DÉPLACEMENT

Attelle sur-mesure ou plâtre pendant 6 semaines

2) FRACTURE DU RADIUS AVEC DÉPLACEMENT POSTÉRIEUR - FRACTURE DE POUTEAU-COLLES

Correspond à une chute sur le poignet en extension

3) FRACTURE DU RADIUS AVEC DÉPLACEMENT ANTÉRIEUR - FRACTURE DE GOYRAND-SMITH

Plus rare. Correspond à une chute poignet fléchi.



TRAITEMENT CONSERVATEUR

CASSÉ MAIS PAS DÉPLACÉ



Attelle sur-mesure ou plâtre pendant 6 semaines avec
doigts **LIBRES**

Le patient peut (et DOIT) lui-même ouvrir et fermer sa
main et bouger activement son épaule et son coude
librement

Application de glace 10-15 min (4-5 fois par jour)



OPÉRATION

L'OS EST CASSÉ ET DÉPLACÉ



Le chirurgien aligne les fragments et les stabilise entre eux grâce à une plaque
Port d'une attelle non systématique

Commencement rapide de la rééducation Kiné selon ordonnance du médecin

Application de glace 10-15 min (4-5 fois par jour)



**PAS DE SERRAGE DE BALLE, PAS D'APPUIS AVANT 2 MOIS, NE PAS FORCER SUR LES AMPLITUDES
AVANT 6 SEMAINES, PAS DE RENFORCEMENT AVANT 2 MOIS, REPRISE SPORTIVE 3 MOIS**



KINÉSITHÉRAPIE 2 À 3 X / SEMAINE

Mobilisation des os, du poignet en passif et actif

Exercices effectués au cabinet et à répéter à domicile

Travail de la cicatrice et du gonflement si besoin

Récupération progressive tout en respectant la douleur

En général le patient récupère la mobilité de son
poignet entre 2 et 4 mois et la force revient
progressivement





Proposition de bilan et de prise en charge
Long-Covid
Adapté à la kinésithérapie en milieu libéral
Version 1.2 du 18/07/2023

Ce document est proposé à titre indicatif ; il n'a aucune prétention à être exhaustif, ni à remplacer un complément de formation professionnelle.

- **Matériel indispensable :**
 - Saturomètre
 - Chronomètre
 - Tensiomètre
 - Chaise sans accoudoir
 - Échelle de Borg



Octobre
rose

SAMEDI 19 OCTOBRE
9H A 12H

Centre de réhabilitation Colpach

CANCER DU SEIN - KINESITHERAPIE

9h00 Accueil et introduction

Kinésithérapeutes Groupement d'Intérêts Spécifiques
Oncologique

9h15 Prise en charge globale en kinésithérapie de la femme atteinte d'un cancer du sein

Ingrid de Biourge - Kinésithérapeute spécialisée dans la prise en charge du cancer du sein, Formatrice UCL et référente RKS Belgique

10h10 Les chirurgies du cancer du sein: attentes et déconvenues

Dr Jean-Baptiste Olivier - Chirurgie du sein : Cancérologie et reconstruction

11h00 Cancer du sein : l'importance de l'activité physique

Maxime Dierickx - Kinésithérapeute responsable du plateau technique du Centre de Réhabilitation Château de Colpach

11h50 Clôture et présentation du nouveau flyer: Kinésithérapie et cancer du sein

Kinésithérapeutes du Groupement d'Intérêts Spécifiques Oncologie

12h00 Drink de clôture

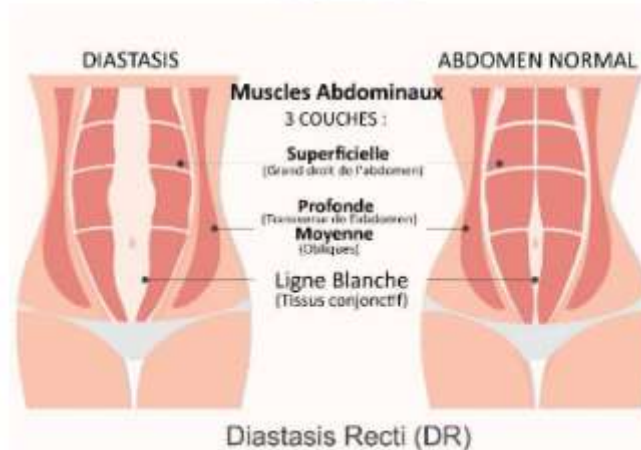
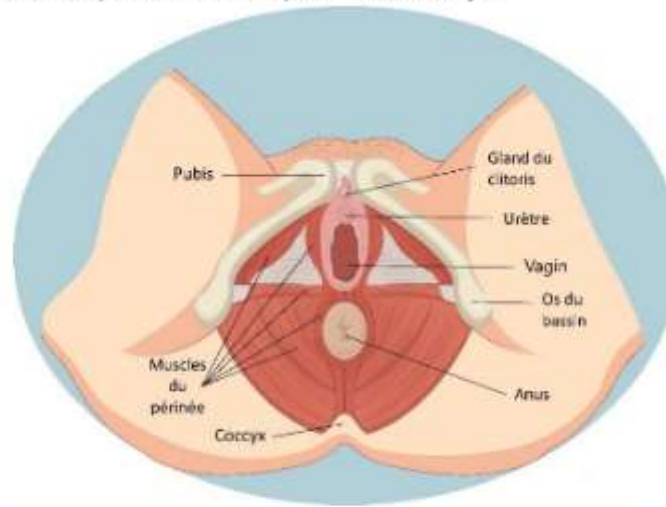
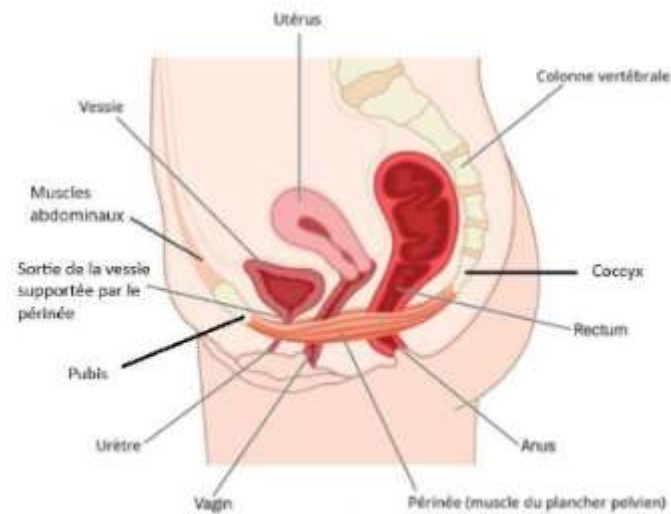
Inscrivez-vous
avant le 14.10.2024



CHARTE DE KINÉSITHÉRAPIE APRÈS UN ACCOUCHEMENT : LA RÉÉDUCATION DU PÉRINÉE ET DE LA CEINTURE ABDOMINALE

• Le périnée qu'est-ce que c'est ?

Le périnée, ou plancher pelvien, est un ensemble de muscles qui s'étend du pubis au coccyx. Il participe à la **continence urinaire et anale**, la stabilité et le soutien des organes ainsi qu'à la **fonction sexuelle**.



La kinésithérapeute pourra également vous guider dans la reprise du sport afin d'éviter toute blessure.

Notez bien :

- La rééducation implique une collaboration étroite entre vous et la kinésithérapeute afin d'atteindre les objectifs souhaités.
- La rééducation du périnée est complexe et demande une prise en charge par une kinésithérapeute spécialisée.
- Une communication claire, transparente et rassurante entre vous et la kinésithérapeute est essentielle pour favoriser une prise en charge efficace, collaborative et personnalisée.
- Vous pouvez choisir librement votre kinésithérapeute et changer à tout moment si vous le désirez (loi du 24 juillet 2014).

• Comment choisir votre kinésithérapeute ?

Il est souhaitable de consulter une kinésithérapeute spécialisée dans le domaine de la **pelvi-périnéologie** (rechercher une kiné sur <https://www.luxkine.lu/> en ajoutant le filtre rééducation gynécologique / urologique / proctologique).

Quand vous contactez une kinésithérapeute, demandez-lui bien si elle est spécialisée en rééducation du périnée.



Réalisation par le Groupe d'Intérêt Spécifique (GIS) de kinésithérapeutes en pelvi-périnéologie de l'association luxembourgeoise des kinésithérapeutes (ALK)
Charte à destination des patientes en post-partum.

PRENDRE SOIN DE MES CICATRICES PAR LE MASSAGE

Vous avez des cicatrices à la suite d'une chirurgie ou d'une déchirure.
Cette fiche vous explique comment les masser.

Pourquoi dois-je masser mes cicatrices ?

Après une opération, les plaies se referment et des cicatrices se forment. **Cela fait partie de la guérison.** Pendant la formation des cicatrices, la peau peut se coller aux muscles et aux tissus sous la peau. Ce sont des « adhérences ». En massant vos cicatrices, vous décollerez votre peau pour éviter ce problème. **Une cicatrice peut évoluer pendant 2 ans**, l'aspect final peut donc changer.

Quels bénéfices vais-je tirer de ces massages ?

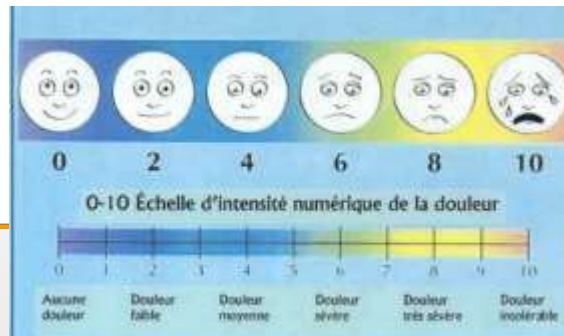
- Votre peau sera plus souple.
- Vous aurez moins de douleur et d'inconfort.
- Vous bougerez mieux.
- Vos cicatrices seront moins rouges, moins sensibles et moins gonflées.

Quand dois-je commencer les massages ?

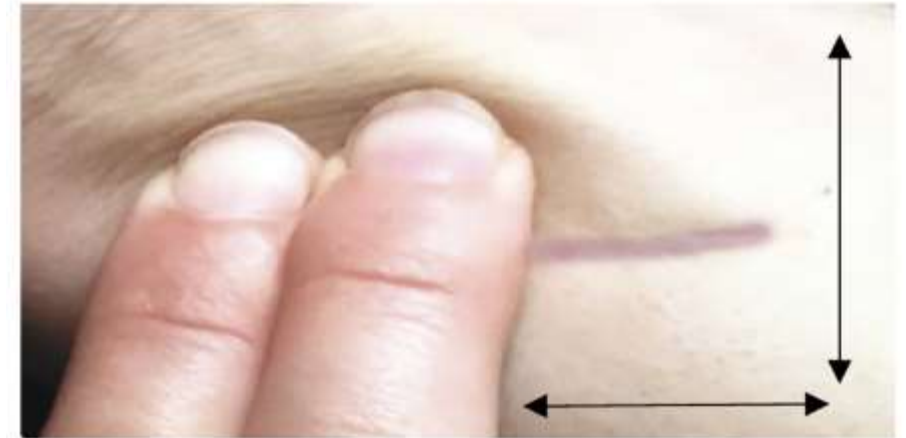
Vous devez commencer à masser vos cicatrices dès qu'elles sont bien refermées. En général, il faut **attendre 3 semaines après la chirurgie**. Mais cela dépend de la profondeur et de la grandeur des cicatrices. Les **plaies doivent être refermées** et les points de suture tombés. Il ne doit pas y avoir de croûte ni de liquide qui coule.

Si vous avez des doutes sur la guérison d'une cicatrice, parlez-en à votre médecin, votre infirmière ou votre kinésithérapeute.

À quelle fréquence dois-je faire ces massages ?



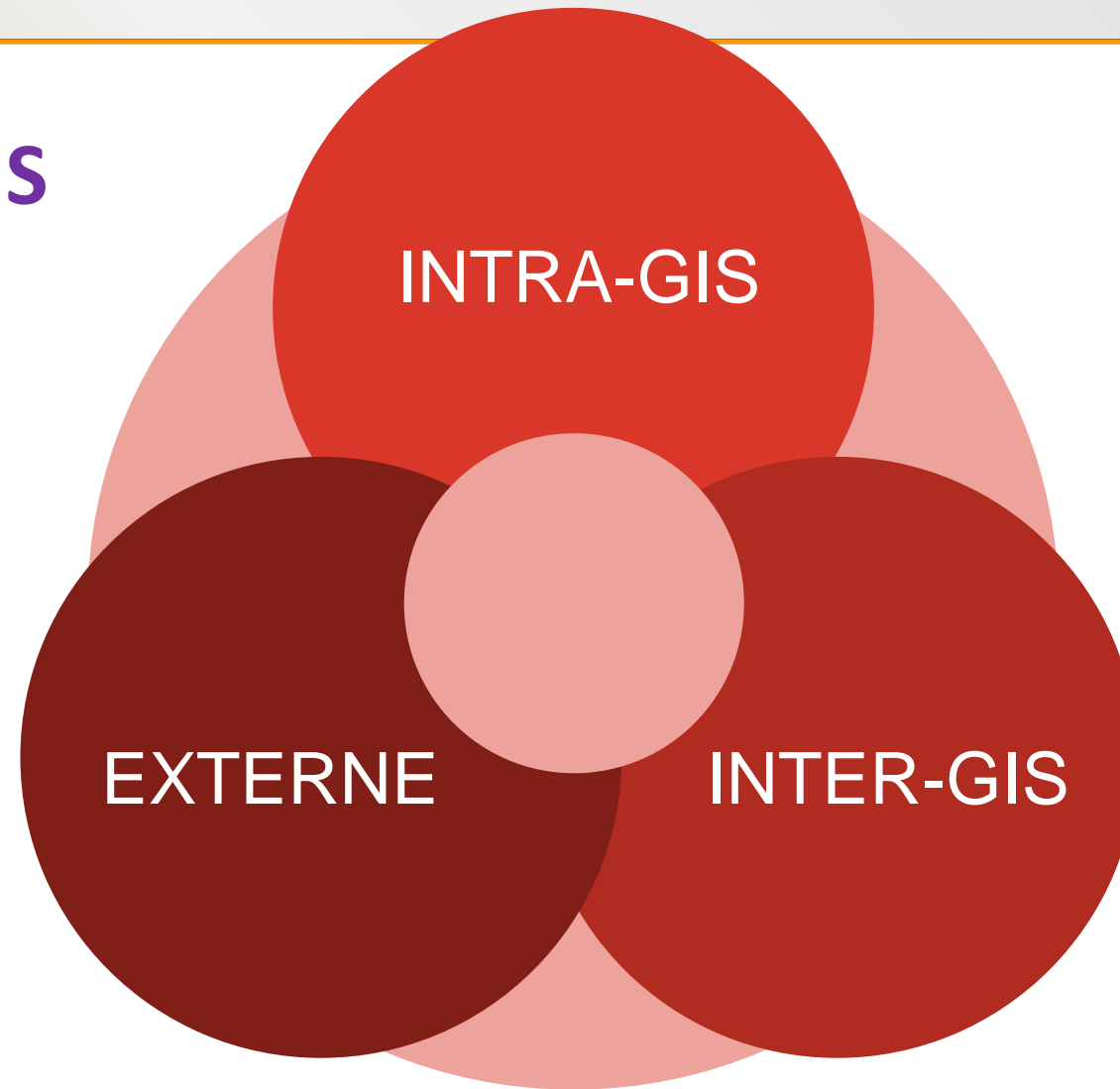
- 1- Avec votre index et votre majeur, appuyez sur la cicatrice puis faites des **cercles**. **Vos doigts ne doivent pas frotter la peau. C'est la peau qui bouge.**



- 2- Faites la même chose avec des mouvements de **haut en bas** et puis de **bas en haut**. Continuez en faisant la même chose de **gauche à droite** et de **droite à gauche**.

GIS actifs	GIS en veille
<ul style="list-style-type: none">- Pédiatrie- Périnéologie- Oncologie- Main- Cicatrices et brûlures- Maxillo-facial	<ul style="list-style-type: none">- MSKOT- Vestibulaire- Gériatrie- Neurologie- Cardio-respiratoire

3 ORIENTATIONS 2025-2026



INTRA-GIS

- Communauté WhatsApp ouverte à tous les membres de l'ALK
- Groupe WhatsApp spécifique pour les pilotes de chaque GIS
- Groupes de Travail : espace collaboratif online (pilotes + membres volontaires)
- + Budget disponible sur devis



INTER-GIS

- Groupe WhatsApp rassemblant les pilotes de tous les GIS
- Coordination avec CA de l'ALK
- Groupe de travail sur la reconnaissance des "compétences spécifiques"

On recrute des pilotes 2025 - 2026!



EXTERNE

- MISA : attributions et compétences
- LUXKINE : cap vers 2026
- Professionnels de santé
- Associations de patients



Annexe 17 relative à la profession de masseur-kinésithérapeute



**Groupes
d'Intérêts
Spécifiques**

MERCI !



Tél. : 39 58 66



CASANOVA DAVID
AVOCAT À LA COUR



Rapport du trésorier

Bilan du 01/01/2024 au 31/12/2024

(Christine Schmit)

Fixation des cotisations

210 € membre indépendant (avec RCP)

150 € membre salarié (sans RCP)

80 € membre inactif et étudiant/senior

235 € membre SLKS indépendant (avec RCP)

175 € membre SLKS salarié (sans RCP)

105 € membre inactif et étudiant/senior

Rapport réviseurs de caisse et décharge au trésorier

78, rue d'Esch 5-1480 Luxembourg



Rapport des réviseurs de caisse concernant l'exercice 2024

Après vérification minutieuse des comptes et bilans de l'exercice 2024, les soussignés Nosbusch Marc, Schintgen Mike et Hertges Alain, membres de l'ALK, n'ont constaté aucune irrégularité et donnent décharge à la trésorière élue de l'ALK.

Certifié exact et sincère.
Fait à Luxembourg le 3 mars 2025.

NOSBUSCH Marc

SCHINTGEN Mike

HERTGES Alain

Désignation de deux réviseurs de caisse pour le prochain exercice



Tél. : 39 58 66



CASANOVA DAVID
AVOCAT À LA COUR



Divers et interventions des membres

Décharge au comité



Tél. : 39 58 66



2ème Partie

ORDRE DU JOUR

1. Présentation des candidats aux élections
2. Constitution d'un bureau de vote
3. Elections
4. Présentation CSCPS (*conseil sup. certaines professions de santé*)

Mme Silvana ANTUNES XAVIER (Présidente)

5. Présentation résultats élections



1. Présentation des candidats aux élections

13 Candidats
9 voix

13 Kandidaten
9 Stimmen



Bender Anthony



Celli Xavier



Danieau Laurent



Freichel Georges



Freilinger Jean



Glod Carmen



Obertin Patrick



Ourth Martine



Pimenta Carine



Sansen Florie



Savaris Florian



Schmit Christine



Wathelet Sébastien

2. Constitution d'un bureau de vote

3. Elections

4. Présentation CSCPS (*conseil supérieur de certaines professions de santé*)

Mme Silvana ANTUNES XAVIER (Présidente)



LE GOUVERNEMENT
DU GRAND-DUCHÉ DE LUXEMBOURG
Conseil supérieur de certaines
professions de santé

5. Présentation résultats élections

Nombre de membres présents:

Nombre de procurations:

Nombre total de bulletins de votes:

Nombre de bulletins de votes valides:

Bender Anthony:

Celli Xavier:

Danieau Laurent:

Freichel Georges:

Freilinger Jean:

Glod Carmen:

Obertin Patrick:

Ourth Martine:

Pimenta Carine:

Sansen Florie:

Savaris Florian:

Schmit Christine:

Wathelet Sébastien:



Tél. : 39 58 66



Merci pour votre participation!

Clôture de la matinée

Réception offerte par l'ALK et visite des stands sponsors

